

WASTELANDS,  
L'ART EN FRICHES:  
2 LIVRES  
À GAGNER!

## SPÉCIAL RÉNOVATION

Solutions d'architectes  
pour transformer sa maison

### MAISONS DE STYLE

Vivre dans un moulin  
ou une ancienne grange

### DESIGN

Les 100 ans du Bauhaus  
célébrés en mobilier

### DOSSIER PRATIQUE

Couleurs et revêtements:  
les tendances 2019



## INTÉRIEURS

Studio, loft et duplex  
sous les combles:  
trois appartements réinventés!

### ET AUSSI...

Architecture et SF,  
un hôtel design à Manchester,  
les 50 ans des Arcs...





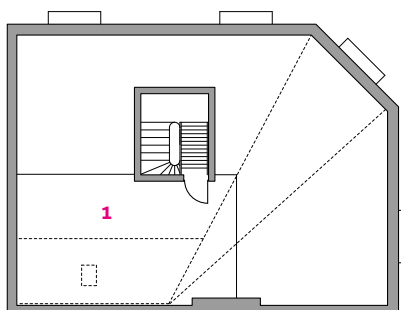
# ORIENTER VERS LA LUMIÈRE

TEXTE NOLWENN LE BŒUF | PHOTOS CAMILLE SONALLY

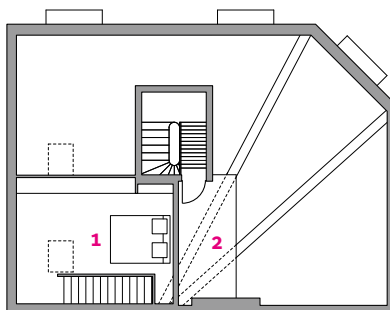
## ÉTAT DES LIEUX

Situé à l'angle de deux rues à proximité du centre-ville de Montpellier, cet appartement de 80 mètres carrés n'avait pas été rénové depuis les années 1950, les anciens propriétaires – un couple de personnes âgées – l'ayant laissé tel quel depuis lors. Le plan très cloisonné, les pièces mal orientées et l'isolation douteuse ont poussé les nouveaux maîtres des lieux, un couple de jeunes parents, à entreprendre d'importants travaux. Juste après l'achat, ils se lancent donc dans l'aventure avec un atout de taille : Jean-Baptiste est architecte associé de l'agence KOMBO. Lui et sa compagne Estelle ont des idées claires pour leur futur foyer : d'abord, créer une chambre supplémentaire pour leur fille Alba, apporter plus de lumière, révéler le charme du bâtiment ancien datant du XX<sup>e</sup> siècle et enfin profiter d'espaces plus vastes. Les combles au niveau supérieur faisant partie du lot, la mission devrait pouvoir être remplie sans avoir à pousser les murs !

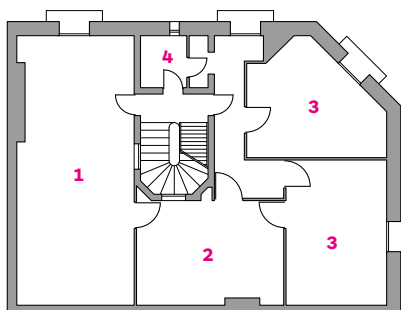




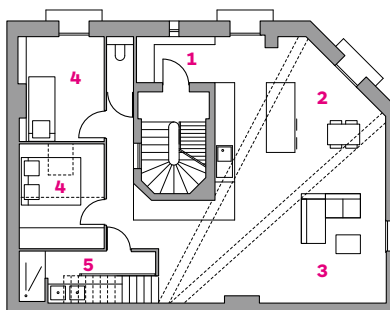
**NIVEAU SUPÉRIEUR  
(AVANT TRAVAUX)**  
1 grenier



**NIVEAU SUPÉRIEUR  
(APRÈS TRAVAUX)**  
1 chambre  
2 grenier



**NIVEAU INFÉRIEUR  
(AVANT TRAVAUX)**  
1 cuisine/salle à manger  
2 salon  
3 chambre  
4 salle de bains



**NIVEAU INFÉRIEUR  
(APRÈS TRAVAUX)**  
1 entrée  
2 cuisine/salle à manger  
3 salon  
4 chambre  
5 salle de bains





## RÉPONSE DES ARCHITECTES

Après avoir complètement démoli les cloisons existantes, les concepteurs réorganisent pièces et circulations en spirale autour des murs de la cage d'escalier centrale, qui devient le support de nombreux rangements. Ainsi, ce parcours circulaire commence dès l'entrée, mène ensuite vers le salon et la cuisine ouverte qui profitent maintenant des deux façades sur rue et de la lumière naturelle, et se termine enfin vers les chambres, positionnées le long de la façade aveugle. Il ne reste donc rien de l'intérieur vétuste et mal divisé d'antan, si ce n'est les pierres apparentes des murs anciens et les poutres en bois révélées lors de la démolition du plafond du séjour. La chambre supplémentaire trouve justement sa place sous le faîtage de la toiture, le reste des combles étant transformé en grenier accessible depuis les parties communes.

## DÉTAILS

Pour amplifier le sentiment d'espace, l'architecte délimite les zones de la pièce de vie par un jeu subtil entre les volumes et les revêtements de sol : plus de hauteur sous plafond dans le séjour, des carreaux de ciment bleus dans la cuisine... Une couleur que l'on retrouve sur certains murs et sur plusieurs meubles, comme un thème récurrent qui unifie le tout : « *L'ambiance est apaisée et sereine, avec comme seules teintes le blanc et le bleu et la chaleur des matériaux bruts* », confient les associés de l'agence KOMBO.

**Architectes** KOMBO Architectes  
Jean-Baptiste Fayel et Mélanie Jamin

**localisation** Montpellier (34)

**livraison** 2017

**bâti d'origine** 1900

**études** 3 mois

**travaux** 8 mois

**surface** 90 m<sup>2</sup>

**matériaux** bois (structure plancher étage) / chêne (parquet et escalier) / aluminium (menuiseries) / carreaux de ciment (sols cuisine et salles d'eau) / plaques de plâtre (cloisons) / laine de bois (isolation plafonds et murs) / ouate de cellulose (isolation plancher) / trois plis épicea (bibliothèque) / panneaux stratifiés (mobilier cuisine et placards)

**fournitures** éclairage plafond *Diro Trimless OK LED* chez Deltralight / éclairage fente lumineuse *094 system* chez Viabizzuno / éclairage joint creux salon *Microtraccia* chez Viabizzuno / radiateurs *Milo Rock* chez LVI / tabourets cuisine de Hee Welling pour Hay

voir carnet d'adresses page 174